

KPSS

GENEL YETENEK

GENEL KÜLTÜR

**DENEME
SINAVI**

 **TEOREM
YAYINCILIK**

1. Bu testte 60 soru vardır.
2. Cevaplarınızı, cevap kâğıdının Genel Yetenek Testi için ayrılan kısmına işaretleyiniz.

1. Aşk denilen yürek fırtınasının dinginliğinden sonra talan olan damar yollarındaki ezikliğin meydana getirdiği trafik sıkışıklığının, beyin denilen karmakarışık iletiler zincirinin, yine karmakarışık döngüler içerisinde algılamaya çalışan akıl denilen dimura uğramış kısmının halini mi tasvir etmeliyim fütursuzca ve vurdumduymaz halimle?

Bu cümlede altı çizili sözle anlatılmak istenen aşağıdakilerden hangisidir?

- A) körelmek
- B) eskimek
- C) tutulmak
- D) duraksamak
- E) yıpranmak

2. Hakkımda söylediği sözlerden dolayı ona çok darıldım. O vakitten sonra onun benim yanımda hiçbir değeri kalmadı,.....

Bu cümle, aşağıdaki deyimlerden hangisiyle tamamlanırsa anlamca pekiştirilmiş olur?

- A) gözüme girdi.
- B) gözüme battı.
- C) göz koydum.
- D) gözümden düştü.
- E) gözüme takıldı.

3.

- I. Uzaklaşan her şey bende özel bir anlam kazanıyor.
- II. Kişisel yargılarımdan bir ölçüde kurtulabiliyorum.
- III. Çünkü olup biteni daha nesnel bir tutumla ancak o zaman değerlendirebiliyorum.
- IV. Dahası uzaklaşan her şeyde duygular sivriliklerden arınıyor.
- V. Sonuçta bana daha rahat bir yazma ortamı sunduğu için tercih ediyorum uzak anıları.

Yukarıdaki numaralandırılmış cümlelerin anlamlı bir bütün oluşturabilmesi için hangileri yer değiştirmelidir?

- A) I. ve II. B) II. ve III. C) III. ve IV.
- D) II. ve IV. E) IV. ve V.

4.

- I. Ulusal kültür ve düşünce anlayışımızı bir türlü evrensel boyutlara taşıyamamaktan yakınıyoruz.
- II. Batı medeniyetinin sırrı, geçmişti bütün kültür unsurlarına harmanlamasıdır.
- III. Bana kalırsa ulusal duruşumuzu Batılı yapmanın tek ve kaçınılmaz yolu, onu kendi geçmişimizle beslemektir.
- IV. Yakınıyoruz yakınmasına da bu konuda elle tutulur bir girişimimiz olmaz.
- V. Ayrıca bütün girişimlerinde tarihi baş tacı yapmasıdır.

Yukarıdaki numaralandırılmış cümlelerin anlamlı bir bütün oluşturabilmesi için hangileri yer değiştirmelidir?

- A) I. ve II. B) II. ve III. C) III. ve IV.
- D) II. ve IV. E) IV. ve V.

5. “Şairler, şiirin içindeki anlamları ipek örtüler içinde gizlerler.”

Bu cümleden, aşağıdakilerin hangisine kesin olarak ulaşılabılır?

- A) Şairler; şiirde anlamı, çok belirgin hale getirmez, söyleyiş güzelliğinin ardında verirler.
 B) Şairler sözü dolandırmadan apaçık anlatırlar.
 C) Şiir okumak bir beceri gerektirir, bunun eğitimi almak gerekir.
 D) Bir şiiri anlamak için onu tekrar tekrar okumak gerekir.
 E) Bir şairin iyi bir şair olabilmesi için kültür birikimine sahip olması gerekir.

6. “Yolun sizi götürdüğü yere gitmeyin, yol olmayan bir yerde yürüyün ve iz bırakın.”

Bu cümleden, aşağıdakilerin hangisine kesin olarak ulaşılabılır?

- A) Çevremizdekilerin fikirlerine ve eleştirilerine, daima açık olmalıyız.
 B) İnsan yaşamda daima gerçekçi olmalıdır, hayallerinin esiri olmamalıdır.
 C) İnsan gördüklerini ve öğrendiklerini mutlaka hayata geçirmelidir.
 D) Bir olaya veya duruma farklı açılardan bakmayı bilmeliyiz.
 E) Başkalarına öykünmemeliyiz, kendimize özgü bir çizgide ilerlemeliyiz.

7. (I) Genç şairlere göre şiirde en temel unsur hayal zenginliğidir. (II) Hayal bakımından zengin olmayan bütün şiirlere dudak büküp geçiyor ve hayal olmadan şiirin de olmayacağını söylüyorlar. (III) Ben, onların derin bir yanılgı ve yanlış içinde oldukları kanaatindeyim. (IV) Şiirde asıl olan, hayal zenginliğiyle sözcüklerin kendi aralarında oluşturdukları ahenktir. (V) Büyük şairler, bunu önceleyerek kendilerini kabul ettirmişlerdir.

Yukarıdaki numaralanmış cümlelerle ilgili aşağıda verilen bilgilerden hangisi yanlıştır?

- A) I. cümlede, genç şairlerin üzerinde durduğu temel öğeden söz edilmiştir.
 B) II. cümlede, dolaylı anlatıma yer verilmiştir.
 C) III. cümlede, olumsuz eleştiri söz konusudur.
 D) IV. cümlede, şiirde gerçekte olması gereken özelliklere yer verilmiştir.
 E) V. cümlede, bir eylemin gerçekleşmesi ihtimallere dayandırılmıştır.

8. (I) Konuya sınırlama getirme, yazmada başarıyı sağlayan temel unsurdur. (II) Konu sınırlandırılmazsa ortaya koymayı amaçladığımız düşünceler görünürlük kazanmaz. (III) Söyleyeceklerimiz genellemeler olmaktan öteye gitmez. (IV) İyi bir konu her şeyden önce kendimiz ve okuyucumuz için ilginç olmalıdır. (V) İlgi duymadığımız, kendimizi veremediğimiz bir konuda yaratıcı olamayız. (VI) Yazarın yaratma gücünü, yöneldiği ilgi alanları etkiler.

Bu parça iki paragrafa ayrılmak istense ikinci paragraf numaralanmış cümlelerden hangisiyle başlar?

- A) II. B) III. C) IV. D) V. E) VI.

9. **Aşağıdaki cümlelerde altı çizili sözcüklerden hangisi betimleyici (niteleyici) öge görevinde değildir?**

- A) Memlekette duyarsız insan o kadar çok ki!
 B) Kısacık yaşamına pek çok yapıt sığdırmıştı o.
 C) Sessiz caddeler her şeyi anlatıyordu bize.
 D) Köy çocuklarının okulda daha başarılı oldukları su götürmez bir gerçektir.
 E) Bu saatte sıcacık bir çorba olsa da içsek.

10. Aşağıdaki cümlelerin hangisinde bir işi karşılıklı yapma anlamı yoktur?

- A) Olayların sonunda kavga edip küsüştüler.
- B) Parkta uzun bir süre sessizce bakiştılar.
- C) Okulda ne zaman bu konu açılrsa onunla hep tartışıyoruz.
- D) Bütün olanları unutmaya karar verip tokalaştık.
- E) Seyyar satıcının sesini duyanlar başına üşüştüler.

11. Aşağıdaki cümlelerin hangisinde anlatım bozukluğu vardır?

- A) Dilimizdeki anlatım bozukluklarının önemli bir bölümünü "çeviriyi andıran sözler" oluşturuyor.
- B) Batılılaşma pek çok yazarın ilgisini çekmiştir: Ahmet Mithat, Hüseyin Rahmi, Kemal Tahir....
- C) Sanat adamı, olayları yorumlayıp değiştirerek başka sanatçılara yol gösterir.
- D) Belediye başkanı, yangında hayatını kaybedenlere başsağlığı diledi.
- E) Bu kitabın ilk bölümü uzun bir denemeyi andırıyor.

12. "Yazarın öyküleri insanı derinden etkiliyor, yaşama sevinci veriyor."

Bu cümledeki anlatım bozukluğu aşağıdaki değişikliklerin hangisiyle giderilebilir?

- A) "öyküleri" yerine "öyküsü" sözcüğü getirilerek
- B) "veriyor" yerine "aşılıyor" sözcüğü getirilerek
- C) "insanı" yerine "insana" sözcüğü getirilerek
- D) "derinden" sözcüğü atılarak
- E) virgülden sonra "insana" sözcüğü getirilerek

13. Aşağıdaki cümlelerin hangisinde yazım yanlışı vardır?

- A) Akşamüstü misafirlige gitmeyi planlamıştık.
- B) Batı Anadolu mücadele etti, yerini yurdunu terk etmedi.
- C) 2012 Avrupa Futbol Şampiyonası'na Polonya ve Ukrayna ortaklığı ev sahipliği yapacak.
- D) Türkiye, 23 Mayıs 2001 tarihinde Stockholm Anlaşması'nı imzaladı.
- E) Hayatta büyük işler başaramamış insanlar zamanının yokluğundan sözedeler.

14. Sana bir kötülük yapıldığında verebileceğin en iyi karşılık (I) unutmak olsun. Bağışla ve unut (II) kimseye teslim olma. içten ol. Telaşsız (III) kısa ve açık konuş. Başkalarına da kulak ver. Karşındakiler eğitimsiz (IV) cahil oldukları zaman bile dinle onları (V) dünyada herkesin bir fikri (VI) bir öyküsü mutlaka vardır.

Bu parçadaki numaralanmış yerlerden hangilerine noktalı virgül (;) getirilmelidir?

- A) I. ve II. B) II. ve III. C) II. ve V.
- D) IV. ve V. E) V. ve VI.

15. Toplum, dinamik gücünü kültüre borçludur. Yalnız en yüksek düzeydeki eğitim değil, okuma yazma bilme-yenlerin sağduyusu, elişi yapanların kuşaklar boyu birbirlerine aktardıkları deneyler de, kültürü oluşturur. Başboş, sorumsuz çağdaşlaşma çabaları sonucu unutulmuş ya da yıkılan gelenekler, alinyazımız konusunda sağlıklı bir görüş ileri sürmemizi engellemiş ve bizde unutulmaz yaralar açmıştır.

Paragrafın ana düşüncesi aşağıdakilerden hangisidir?

- A) Çağdaşlaşma, toplumun kültür dinamikleri ve gelenekleri dikkate alınmadan yapılırsa yıkım olur.
- B) Çağdaşlaşma, toplumdaki kültür ve zanaatlar dikkate alınmadan yapılamaz.
- C) Çağdaşlaşma, toplumun gelenekleri dikkate alınarak yapılmalıdır.
- D) Geleneklerimiz, geleceğimiz ve alinyazımız hakkında sağlıklı düşünmemizi engellemiştir.
- E) Çağdaşlaşma, toplumdaki yıkıcılığın en büyük etkenidir.

16. "Popüler olan" ile "değerli olan" her zaman bir araya gelmiyor. Belki de bu yüzden "Bir şey değerliyse popüler olamaz, popülerse değerli olamaz", gibi bir önerme var insanların kafasında. Bu, kitaplar için geçerli değildir. Önemli olan, kitapların yeterince tanıtılabilmesidir. Geçenlerde bir eleştiri okudum. Yazı, Orhan Pamuk'un kitabının pazarlanma biçimini ve yazarın tutumunu eleştiriyordu. Orhan Pamuk, herhalde en az bir yılını verdiği bir kitap yazdıktan sonra isterse boynuna bir davul asıp Beyoğlu'nda dolaşarak kitabını duyurabilir. Okurlar ya da eleştirmenler için bir kitabın pazarlanma biçimi neden bu kadar önemli olsun? Bundan yaklaşık on yıl önce, Türkiye'de kitap okunmuyor, gençler okumuyor gibi tartışmalar vardı. O günlerde gazetelerin, dergilerin kitaba yer ayırmayışını utanç verici bir durum olarak anlatıp duranlar, şimdi bakıyorum televizyonlar bile kitap programı yapınca kızıyorlar.

Bu parçada asıl anlatılmak istenen aşağıdakilerden hangisidir?

- A) Eleştirmenlerin kitapları istediği gibi eleştirmeye hakkı olduğu
- B) Eleştirmenlerin boş şeyleri eleştirdiği için tepkiyle karşılandığı
- C) Türkiye'deki okuyan insan sayısının her geçen gün arttığı
- D) Kitap tanıtımlarının olumsuz yanlarına rağmen insanımızı kitap okur hale getirdiği ve bunun eleştirilmesinin yanlışlığı
- E) Popüler olanın değerli olmadığı yargısının yanlış olduğu ve bunun düzeltilmesi için çalışılması gerektiği

17. Yabancı dergilerde, tatile çıkacak okurların yararlanması için seçkin kitapların listeleri verilir. Biz yapmıyoruz. Gereği de yokmuş demek, okumanın bir alışkanlık durumuna gelmediği ülkemizde yazın da kitapsız oluyoruz. Tatil, hiçbir şeyin okunmaması gereken bir dönem. Gözler için tatil yapılıyor. Gözler dinlendiriliyor, kitaplarda hiçbir zaman yorulmamış gözler.

Yukarıdaki parçada aşağıdakilerden hangisi eleştirilmemektedir?

- A) Bizde kitap listesinin yapılmaması
- B) Okuma alışkanlığının kazanılmaması
- C) Tatilde kitap okunmaması
- D) Tatil yapma alışkanlığımızın olmaması
- E) Tatilde zamanın yararsız geçirilmesi

18. Bazılarına göre imkansızdır bu; zira özel bir yetenek gerektirir. Böyle düşünenler yazmayı öğrenmek gayesiyle hazırlanan bu tür kitaplara olumsuz bir gözle bakarlar. Bunun faydasına inanmazlar; ne var ki bunun karşısını düşünenler de vardır. Bütün yetenekler gibi sürekli çalışma ve çabalarla kazanılan bir güçtür yazarlık. Yazar olarak doğulmaz, yazar olunur.

Bu parçada anlatılanlar aşağıdaki sorulardan hangisine karşılık olarak söylenmiş olabilir?

- A) Yazarlık kolay bir meslek midir?
- B) Yazar olabilmek için dili iyi bilmek yeterli midir?
- C) Yazarlık öğretilir mi?
- D) Yazarlık ikinci bir iş olarak yapılabilir mi?
- E) Yazar olabilmek için özgün olmak yeterli midir?

19. ve 20. soruları aşağıdaki parçaya göre cevaplayınız.

Sanat alanında nitelik ile yaygınlık arasında her zaman bir gerilim, hatta açık bir çelişki vardır. Nitelik olarak iyi olan sanat; doğal insana değil, kültür toplumunun üyelerine seslenir. Bu sanatın anlaşılması eğitime bağlı olduğundan onun yaygınlığı daha baştan sınırlanmıştır. Gelgelelim eğitimsiz kişiler nedeni açık olmayan bir tutumla hem kötü hem de iyi sanattan yana olabilirler. Bu anlamda yaygınlık kazanmış bir sanatın, nitelik olarak da iyi olduğunu kesin olarak söylemek mümkün değildir.

19. Bu parçaya göre sanatın niteliğinin anlaşılması neye bağlıdır?

- A) Toplumun her bireyine içerik yönünden seslenebilmesine
- B) İnsanların kültürel kimliklerini geliştirecek olgunlukta olmasına
- C) İnsanların eğitim sürecini yaşayarak sanatı anlayabilecekleri bir düzeye erişmelerine
- D) Kültürel farklılıkları ele alarak yaygınlık kazanmasına
- E) Eğitimli ve eğitimsiz olsun sanatın her nitelikte insana seslenebilmesine

20. Bu parçada sanatla ilgili olarak aşağıdakilerden hangisine değilmiştir?

- A) Sanatın yaygınlaşması için nitelikli olması gerektiğine
- B) sıradan insanların sanatla ilgili seçici davranmadığına
- C) Nitelikli sanatın belli bir kültür düzeyindeki insanlarca algılanabildiğine
- D) Yaygınlaşmasında seslendiği kitlenin eğitim düzeyinin yüksek olması gerekmediğine
- E) Yaygınlaşmış sanatın her zaman nitelikli olmayabileceğine

21. ve 22. soruları aşağıdaki parçaya göre cevaplayınız.

Anadil estetiğine varmak, ona bir sanat eserine bakar gibi bakmak, ancak yabancı dil eğitiminden geçmekle gerçekleşir. Yabancı bir dil öğrenmeden anadilinin inceliklerine ege-men olabilmemiş hiçbir sanatçı yoktur. Dikkat edilirse edebiyat tarihinin en parlak dönemleri, yabancı bir dilin yaygın olarak öğrenildiği dönemlerdir. Bütün Avrupa ulusları en büyük yazarlarını, ikinci bir dilin revaçta olduğu dönemlerde çıkarmışlardır. İşte, Nevai'nin ustalığı da burada başlar. Çünkü Nevai, Arapçanın yetmediği yerlerde Farsça, Farsçanın yetmediği yerlerde de Türkçe düşünür.

21. Bu parçadan çıkarılabilecek en kapsamlı yargı aşağıdakilerden hangisidir?

- A) Nevai, Arapça, Farsça ve Türkçeyi çok iyi bilen bir şairdir.
- B) Yabancı dil öğrenmek, tarihin kimi dönemlerinde moda olmuştur.
- C) Avrupa uluslarının büyük sanatçıları, ikinci bir dilin yaygın olduğu dönemlerde yetişmişlerdir.
- D) Sanatçı, anadiline ege-men olmalıdır.
- E) Bir sanatçı, anadilindeki güzellikleri ve incelikleri, yabancı bir dili öğrenince daha iyi kavrar.

22. Bu parçaya getirilebilecek en uygun başlık aşağıdakilerden hangisidir?

- A) Yabancı Dil Öğrenme
- B) Sanatçıların Dil Estetiği
- C) Yabancı Dilin Anadile Etkisi
- D) Nevai'nin Dil Anlayışı
- E) Anadil Estetiği

23. ve 24. soruları aşağıdaki parçaya göre cevaplayınız.

Genel anlamda sanatçıların, yani birilerinin sözcüsü olmayan sanatçıların hiçbir devirde, sanat yaparak hayatlarını sürdürdükleri görülmemiştir. Birilerinin sözcüsü olan sanatçılar ise dünyanın her devrinde, bugün olduğu gibi, zengin olmuş insanlardır, ün kazanmış insanlardır. Önemli olan sanatçının kendi düşünce ve yeteneğini hangi yolda kullandığıdır, kimden yana olduğudur, kiminle beraber olduğudur, kimin için yazdığıdır. Dolayısı ile böyle bir mesleğe atılırken zengin olmayı düşünmedim. Yalnızca düşüncelerimi, inançlarımı insanlara sunmayı istedim.

23. Yukarıdaki gibi düşünen bir yazarı en iyi yansıtan cümle aşağıdakilerden hangisidir?

- A) Yazar, sanatını şöhrete ulaşmak için kullanan biridir.
- B) Yazar, fikirleri olan ve bu fikirleri yazmadan edemeyen biridir.
- C) Yazar, eserleriyle para kazanmayı düşünen biridir.
- D) Yazar, birilerinin sözcüsü olmayan yazarlarla karşılaşmak istememektedir.
- E) Yazar, birilerinin sözcüsü yazarlardan olamamış biridir.

24. Bu parçadan aşağıdakilerden hangisi çıkarılamaz?

- A) Bazı sanatçılar yazılarını birilerinin isteği ve düşüncelerini aktarmak için oluşturur.
- B) Sanatta kalıcı olabilmek için toplumun istekleri doğrultusunda davranmak gerekir. C) Birilerinin sözcüsü olmayan sanatçılar, sanat yaparak geçinememektedirler.
- E) Sanatta önemli olan sanatçının kendi düşünce ve yeteneğini kendi doğrultusunda sunabilmesidir.
- E) Birilerinin sözcüsü olan yazarlar para ve şöhret elde etmektedir.

25. - 27. soruları aşağıdaki parçaya göre cevaplayınız.

(I) Bazı kitapları anlamanız için bir kez okumanız yeterlidir. (II) Ama kitaplar vardır gizlerini hemen vermezler, belli bir zamanları vardır kendilerini açmaları için. (III) O zaman gelinceye kadar kitabı birkaç kez okursunuz, her okuyuşunuzda yeni bir tat, yeni bir güzellik bulursunuz onda. (IV) Bir daha okusanız başka güzelliklere başka derinliklere ulaşacağınızı hissedersiniz. (V) Kitap, tüm bildiklerinizi aktarabilmek için sizin biraz daha olgunlaşmanızı, düşünce ve duygu dünyanızı zenginleştirmenizi beklemektedir sanki.

25. Bu paragrafa göre, bir kitapta, her okuyuşumuzda yeni güzellikler bulabilmemiz daha çok neye bağlıdır?

- A) Kitaptaki anlatımın yalın olmasına
- B) Kitabı anlamak için yeterli çabanın gösterilmesine
- C) Kitap okuma tekniğinin, zamanında öğrenilmiş olmasına
- D) Zamanla yaşam deneyimlerimizi çoğaltıp kişiliğimizi geliştirmemize
- E) Kitapta çok ilginç konuların ele alınmış olmasına

26. Yukarıdaki numaralanmış cümlelerin hangilerinde kişileştirme vardır?

- A) I. ve II.
- B) II. ve III.
- C) II. ve V.
- D) III. ve V.
- E) IV. ve V.

27. Bu paragrafta aşağıdaki soruların hangisinin yanıtı vardır?

- A) İyi bir kitabın anlatımı nasıl olmalıdır?
- B) Günün hangi vaktinde kitap okumalıyız?
- C) Neden bazı kitapları birkaç kez okumalıyız?
- D) Duygu ve düşünce dünyamızın zenginleşmesi için hangi tür kitap okumalıyız?
- E) Hangi türdeki kitaplar okuyucunun ilgisini çekmektedir?

28. - 30. soruları aşağıdaki bilgilere göre cevaplayınız.

A, B, C, D, E ve F kişilerinin YGS'de aldıkları puanlar 1'den 6'ya kadar sıralanmıştır. Bu puanlarla ilgili şunlar bilinmektedir:

- E, A'dan düşük almıştır.
- B, F'den yüksek, D'den düşük almıştır.
- F ile E arasında bir kişi vardır.
- B, 3. olmuştur.
- C'nin durumu F'den daha iyidir.
- F sonuncu olmuştur.

28. Bu bilgilere göre 4. sırada kim vardır?

- A) A B) C C) D D) E E) F

29. Bu bilgilere göre aşağıdakilerden hangisi doğrudur?

- A) D, E den daha başarılı
 B) B, A dan başarılı
 C) F, B den daha başarılı
 D) D, A dan daha başarılı
 E) D, B den daha başarılı

30. Bu bilgilere göre D'nin durumu için aşağıdakilerden hangisini söylemek doğru olur?

- A) Puanı F'ye en yakın olandır.
 B) 4. sıradadır.
 C) B ile C arasında yer alır.
 D) A'dan daha başarılıdır.
 E) B'den daha başarılıdır.

31. x,y,z pozitif doğal sayıdır.

$$x+y=12 \text{ ve } y-z=6$$

olduğuna göre, x.y.z çarpımı en az kaçtır?

- A) 27 B) 30 C) 35 D) 40 E) 41

32. 1 den a ya kadar olan ardışık sayıların toplamı x, 5 ten a ya kadar ardışık sayıların toplamı y dir.

$x+y = 122$ ise x aşağıdakilerden hangisidir?

- A) 55 B) 58 C) 65 D) 66 E) 71

33. x ve y pozitif tamsayılardır.

$$\frac{5 \cdot x}{12} = y^2$$

olduğuna göre, x+y toplamının en küçük değeri aşağıdakilerden hangisidir?

- A) 65 B) 70 C) 72 D) 80 E) 82

34. x,1 den büyük bir doğal sayıdır.

$$\frac{1}{(x-2)!} + \frac{1}{(x-1)!} = \frac{16}{x!}$$

olduğuna göre, x aşağıdakilerden hangisidir?

- A) 2 B) 3 C) 4 D) 5 E) 6

35. xy ve yx iki basamaklı sayılardır.

$$(xy)^2 + a^2 = (yx)^2$$

olduğuna göre, a doğal sayısı aşağıdakilerden hangisidir?

- A) 25 B) 28 C) 30 D) 31 E) 33

36. x73y dört basamaklı sayının 45 ile bölümünden kalan 17 olduğuna göre, x in alabileceği değerler toplamı aşağıdakilerden hangisidir?

- A) 9 B) 10 C) 14 D) 16 E) 17

37. Ayrıtları 4 cm, 5 cm, 8 cm olan dikdörtgenler prizmalarından küp elde edilmek isteniyor.

Buna göre, en az kaç prizma gerekir?

- A) 100 B) 200 C) 300 D) 400 E) 500

38. x,y,z pozitif reel sayılardır.

$$\frac{3}{x \cdot y} = \frac{4}{3 \cdot y \cdot z} = \frac{5}{2 \cdot x \cdot z}$$

olduğuna göre x,y,z nin doğru sıralanışı aşağıdakilerden hangisidir?

- A) $x < y < z$ B) $x < z < y$ C) $y < z < x$
 D) $z < x < y$ E) $z < y < x$

39. $\frac{1}{0,3 + \frac{0,12}{1,2} + \frac{0,06}{0,1}}$ işleminin sonucu kaçtır?
A) 0,5 B) 1 C) 1,5 D) 2 E) 2,5

40. $\frac{2}{9} < \frac{-2}{a-3} < \frac{2}{5}$ eşitsizliğini sağlayan en büyük a tamsayı değeri aşağıdakilerden hangisidir?
A) -5 B) -4 C) -3 D) 0 E) 1

41. $||a + 2| - 2| \leq 4$ eşitsizliğini sağlayan a tamsayı değerler toplamı aşağıdakilerden hangisidir?
A) -26 B) -24 C) -10 D) 10 E) 12

42. $\frac{1}{5^{x-y} + 1} + \frac{1}{5^{y-x} + 1}$ toplamının sonucu kaçtır?
A) 1 B) 2 C) 3 D) 4 E) 5

43. $\sqrt{2 \cdot \sqrt[3]{a}} = \sqrt[3]{2 \cdot \sqrt[4]{a}}$ işleminde a aşağıdakilerden hangisidir?
A) $\frac{1}{3}$ B) $\frac{1}{4}$ C) 1 D) 2 E) 3

44. a ve b pozitif reel sayılardır.

a.b = 8
 $a^2 + b^2 = 16$
ise $a^3 + b^3$

toplamının sonucu aşağıdakilerden hangisidir?

A) -4 B) -3 C) $5\sqrt{2}$
D) $32\sqrt{2}$ E) $65\sqrt{3}$

45. Birbirini çeviren üç çarktaki diş sayılarının toplamı 88 dir. Birinci çark 4 devir yaptığında, ikinci çark 8, üçüncü çark ise 12 devir yapmaktadır.

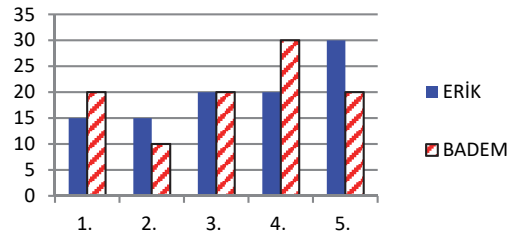
Buna göre, birinci çarkın diş sayısı aşağıdakilerden hangisidir?

A) 32 B) 36 C) 40 D) 42 E) 48

46. - 48. SORULARI AŞAĞIDAKİ VERİLENE BİLGİLERE GÖRE CEVAPLAYINIZ.

Aşağıdaki grafik 600 ağaç bulunan bir bahçedeki badem ve erik ağaçlarının yıllık verdiği ürün miktarına göre dağılımı verilmiştir.

Örneğin; Badem ağaçlarının %15'i ve erik ağaçlarının %20'si 1. sınıf ağaçtır.



4. sınıf badem ağacı sayısının oranı 4. sınıf erik ağacı sayısından çok olmasına rağmen, 4. sınıf badem ve erik ağacı sayısı eşittir.

46. Bu bahçedeki erik ağacı sayısı kaçtır?

A) 240 B) 300 C) 360 D) 400 E) 450

47. 1. sınıf badem ağacı sayısı aşağıdakilerden hangisidir?

A) 30 B) 36 C) 40 D) 48 E) 60

48. 2. sınıf ağaçların sayısı, 5. sınıf erik ağacı sayısından kaç eksiktir?

A) 22 B) 24 C) 26 D) 28 E) 30

49. $x + 2y \neq 0$, $\frac{x}{x+2y} = a + b$, $\frac{y}{x+2y} = a - b$

olduğuna göre, b nin a türünden ifadesi aşağıdakilerden hangisidir?

A) a+1 B) 2a+1 C) 3a-1
D) 5a+4 E) a

50. 4 yanlışın bir doğruyu götürdüğü 45 soruluk bir KPSS sınavında, Ayşe tüm soruları cevaplamıştır.

Ayşe'nin 36,25 neti olduğuna göre, kaç soruyu yanlış cevaplamıştır?

A) 4 B) 5 C) 7 D) 11 E) 13

51. Fatma'nın yaşının Duriye'nin yaşına oranı $\frac{4}{5}$ dir. Eğer Fatma 3 yıl erken, Duriye 5 yıl geç doğsaydı, Fatma'nın yaşının Duriye'nin yaşına oranı $\frac{3}{2}$ olacaktır.

Buna göre, Fatma ile Duriye'nin bugünkü yaşları toplamı aşağıdakilerden hangisidir?

A) 27 B) 29 C) 33 D) 35 E) 40

52. Kaan ile Kemal bir işi 6 günde bitiriyor. Kaan 2 gün, Kemal 3 gün çalıştığında işin $\frac{2}{5}$ i bittiğine göre, Kemal işin tamamını tek başına kaç günde bitirir?

A) 10 B) 12 C) 13 D) 14 E) 15

53. 300 km uzunluğundaki bir yolu bir araç saatteki hızını 20 km artırırsa t saatte, hızını saatte 20 km azaltırsa (t+2) saatte gidiyor.

Buna göre, aracın hızı saatte kaç km dir?

A) 50 B) 60 C) 80 D) 85 E) 95

54. Bir tüccar 7 tane limonu a ₺ ye alıp, 4 tanesini a ₺ ye satıyor.

Buna göre, tüccarın bir limonun satışındaki karı yüzde kaçtır?

A) 65 B) 75 C) 80 D) 85 E) 90

55. Türkçe bilen herkesin İngilizce bildiği bir gezi gurubunda Fransızca bilenler Türkçe bilmemektedir. Bu gezi gurubunda iki dil bilenlerin sayısı 12, İngilizce ve Türkçe bilenlerin sayısı 10 ve Fransızca bilenlerin sayısı 8 dir.

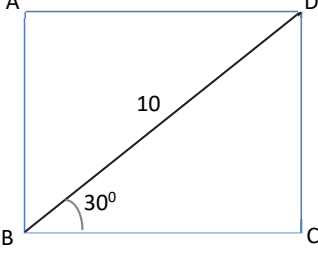
En az bir dil bilenlerin bulunduğu gezi gurubu 24 kişi olduğuna göre, yalnız İngilizce bilenler kaç kişidir?

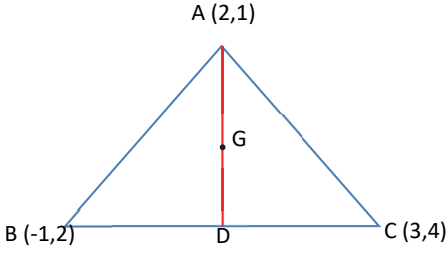
A) 5 B) 6 C) 7 D) 8 E) 9

56. Bir torbada 4 sarı,3 mavi bilye vardır. Torbadan rastgele 3 bilye alınıyor.

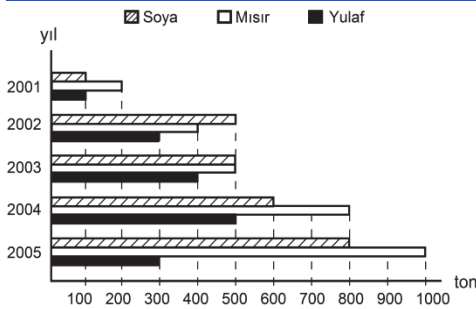
En az ikisinin sarı olma olasılığı kaçtır?

A) $\frac{1}{3}$ B) $\frac{22}{35}$ C) $\frac{13}{30}$ D) $\frac{41}{45}$ E) $\frac{17}{31}$

57. A D Yandaki ABCD dikdörtgeninde IBDI=10 cm ve $m(\angle CBD) = 30^\circ$ ise ABCD dikdörtgeninin alanı ne olur?
- 
- A) $15\sqrt{3}$ B) $25\sqrt{3}$ C) $30\sqrt{3}$
D) $35\sqrt{3}$ E) $40\sqrt{3}$

58. A (2,1) B (-1,2) C (3,4) D yukarıdaki ABCD üçgeninde G ağırlık merkezi ise IGD uzunluğu kaç br olur?
- 
- A) $\frac{\sqrt{5}}{3}$ B) $\frac{\sqrt{5}}{2}$ C) $\sqrt{5}$
D) $\sqrt{3}$ E) $2\sqrt{3}$

59. ve 60. SORULARI AŞAĞIDAKİ VERİLENE BİLGİLERE GÖRE CEVAPLAYINIZ.

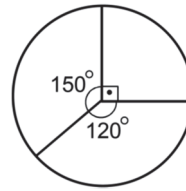


Yukarıdaki sütun grafik, bir ülkenin 2001 – 2005 yıllarındaki soya, mısır ve yulaf ihracatını ton olarak göstermektedir.

59. Grafikteki bilgilere dayanarak aşağıdaki yargılardan hangisine varılamaz?

- A) 2004 yılındaki mısır ihracatı, 2001 yılındakinin 5 katıdır.
B) 2002 yılında üç ürünün toplam ihracatı 1200 tondur.
C) Mısır ihracatı her yıl bir önceki yıla göre artmıştır.
D) Soya ihracatının en fazla olduğu yıl 2005 tir.
E) 2004 yılındaki yulaf ihracatı, 2002 yılındakinin 200 ton fazladır.

- 60.



Sütun grafikten yararlanarak çizilen yukarıdaki daire grafik aşağıdakilerden hangisini göstermektedir?

- A) 2001 yılındaki ihracatın ürünlere dağılımını
B) 2002 yılındaki ihracatın ürünlere dağılımını
C) 2001, 2002, 2003 yıllarındaki soya ihracatını
D) 2003, 2004, 2005 yıllarındaki mısır ihracatını
E) 2001, 2002, 2003 yıllarındaki yulaf ihracatını

GENEL YETENEK TESTİ BİTTİ.
CEVAPLARINIZI KONTROL EDİNİZ.

1. Bu testte 60 soru vardır.
2. Cevaplarınızı, cevap kâğıdının Genel Kültür Testi için ayrılan kısmına işaretleyiniz.

1. Türklerde hükümdarlığın hukuksal kaynağının tanrısal olduğuna inanılması;

- I. Halkın hükümdara bağlılığının artması
- II. Yönetimdeki hanedan dışında başka bir hanedanın saltanat mücadelesine katılmaması
- III. Hayatın her alanında dini kuralların geçerli olması

durumlarından hangilerinin ortaya çıkmasında etkili olmuştur?

- A) Yalnız I B) Yalnız II C) I ve II
D) II ve III E) I,II ve III

2. UNESCO'nun koruma altına aldığı Anadolu'daki ilk külliye olan Divriği Külliyesi aşağıdakilerden hangisine aittir?

- A) Mengücekliler
B) Artuklular
C) Saltuklular
D) Danişmentliler
E) Aydınoğulları

3. Türk –İslam Devletleri'nde kullanılan paraların;

- I. Ağırlığı
- II. Basıldığı maden
- III. Basıldığı bölge

niteliklerinden hangileri paranın değerini belirlemede dikkate alınmıştır?

- A) Yalnız I B) Yalnız II C) Yalnız III
D) I ve II E) I,II ve III

4. "Kırım'a bağımsızlık verilecek, sadece dini açıdan Osmanlı halifesine bağlı kalacak " kararı aşağıdaki antlaşmalardan hangisinde yer almıştır?

- A) Berlin Antlaşması
B) Pasarofça Antlaşması
C) Küçük Kaynarca Antlaşması
D) Zıştovi Antlaşması
E) Yaş Antlaşması

5.

- I. Belgrat
- II. Karlofça
- III. Serav

Yukarıdaki antlaşmalardan hangilerinin Osmanlı Devleti ile Avusturya arasında imzalandığı söylenebilir?

- A) Yalnız I
B) Yalnız II
C) Yalnız III
D) I ve II
E) I,II ve III

6. Osmanlı Devleti'nde devşirme yoluyla toplanan kişiler,

- I. Oğlanlar Ocağı
- II. Enderun
- III. Medrese

eğitim kurumlarından hangilerinde eğitilerek devletin hizmetine alınmışlardır?

- A) Yalnız I B) Yalnız II C) Yalnız III
D) I ve II E) I,II ve III

7. Osmanlı Devleti'nde tımar sistemi sayesinde hizmetlerin büyük bölümü merkezî hazineden para ödenmeden yürütülmüştür.

Buna göre Tımar sistemi,

- I. Askerlik
- II. Güvenlik
- III. Eğitim

alanlarından hangilerinde hazineden harcama yapılmadan işlerin yürütülmesine katkı sağlamıştır?

- A) Yalnız I B) Yalnız II C) Yalnız III
D) I ve II E) I,II ve III

8. Tanzimat Döneminde medreselerin yanında batılı tarzda eğitim kurumları açılmıştır. Ayrıca klasik mahkemelerin dışında Avrupa'daki mahkemeler örnek alınarak yeni mahkemeler açılmıştır.

Bu durum,

- I. Eğitim ve hukuk alanında ikilik yaşanması
- II. Medreselerden mezun olanların iş alanlarının daralması
- III. Modern yargılama tekniklerinin gelişmesi

durumlarından hangilerinin ortaya çıkmasında etkili olmuştur?

- A) Yalnız I B) Yalnız II C) Yalnız III
D) I ve II E) I,II ve III

9. Avrupa'yı yakından gören, devletin gidişini beğenmeyen ve yapılan yenilikleri yeterli görmeyen Türk aydınları, Avrupa'da olduğu gibi Osmanlı Devleti'nde de halkın yönetime katılmasını savunmuşlardır.

Bu düşünceyi savunarak Osmanlı Devleti'nde halkın ilk kez padişahın yanında yönetime katımsını sağlayan cemiyet aşağıdakilerden hangisidir?

- A) Genç Osmanlılar
B) İttihat Terakki
C) İttihad-ı Muhammedi
D) Hürriyet ve İtilaf
E) Halaskar-ı Zabitan

10. Balkan Savaşları sonunda Osmanlı Devleti, Bulgaristan ile İstanbul, Yunanistan ile Atina Antlaşması imzalanmıştır.

Bu antlaşmaların ortak özellikleri arasında aşağıdakilerden hangisi yer alır?

- A) Türk azınlığının haklarının belirlenmesi
B) Londra Antlaşması kararlarının onaylanması
C) Kırım'ın Rusya'ya ait olduğunun kabul edilmesi
D) Bosna – Hersek'in bağımsızlığının onaylanması
E) Slav birliğinin gerçekleşmesini sağlaması

11. XIX. yüzyılda sanayinin gelişmesi hammadde ve pazar ihtiyacını arttırmıştır.

Bu durumun aşağıdaki gelişmelerden hangisinin ortaya çıkmasında etkili olduğu söylenemez?

- A) Uluslararası ithalat ve ihracat oranı hızla düşmesi
B) I.Dünya Savaşı'nın çıkması
C) Büyük devletlerarasında hammadde ve pazar bulma yarışının başlaması
D) İngiltere ile Almanya arasında ekonomik rekabetin hız kazanması
E) Sömürgeciliğin hız kazanması

12. Bölgesel savunmayı amaçlamış olan milli cemiyetler,

- I. Kurtuluş Savaşı'nın örgütlenmesi
- II. Kongrelerin düzenlenmesi
- III. Silahlı direnişin başlaması

durumlarından hangilerinin gerçekleşmesinde önemli rol oynamışlardır?

- A) Yalnız I B) Yalnız II C) Yalnız III
D) I ve II E) I,II ve III

13. 1930 yılında para arzını kontrol etmek para politikasını yönetmekle görevli Türkiye Cumhuriyeti Merkez Bankası kuruldu. Daha önce Türkiye'nin para politikası, imtiyaz sözleşmesi uyarınca yabancı bir banka olan Osmanlı Bankası tarafından yönetilmekteydi. Merkez Bankası'nın kurulmasıyla Türkiye Cumhuriyeti, ekonomik ve mali bağımsızlığını sınırlayan engellerden kurtulmuştur.

Buna göre aşağıdaki yargılardan hangisinin doğru olduğu söylenemez?

- A) Osmanlı Bankası hem Osmanlı Devleti hem de bir süre Türkiye'nin para politikasını yönetmiştir.
- B) Türkiye Cumhuriyeti Merkez Bankası'nın kurulması ekonomik bağımsızlığın sağlanmasına katkıda bulunmuştur.
- C) Atatürk Dönemi'nde yabancı bankalar ve şirketlerin kurulması desteklenmiştir.
- D) Atatürk Dönemi'nde milli bir ekonomi politikası uygulanmaya çalışılmıştır.
- E) Türkiye'nin para politikasının yabancı bir banka tarafından yürütülmesi mali bağımsızlığa zarar vermiştir.

14. Belli bir otoriteye bağlı olmayan, askerlik tekniğini bilmeyen Kuvay-ı Milliye birlikleri, düzenli ve güçlü Yunan ordusuna karşı yeterince başarılı olamamıştır.

Aşağıdaki savaşlardan hangisinde alınan yenilgi yukarıda verilen bilgileri doğrular niteliktedir?

- A) Kütahya-Eskişehir Muharebeleri
- B) Gediz Savaşı
- C) Aslıhanlar Savaşı
- D) I. İnönü Savaşı
- E) I. Balkan Savaşı

15. Amasya Genelgesi'nde "Milletin bağımsızlığını yine milletin azim ve kararı kurtaracaktır." kararı yer almıştır.

Bu kararın alınmasında,

- I. İstanbul Hükümeti'ne güvenilmemesi
- II. Halkın iradesini yönetime hakim kılmak
- III. Milli mücadelenin yöntemini belirlemek

durumlardan hangilerinin dikkate alındığı söylenebilir?

- A) Yalnız I
- B) Yalnız II
- C) I ve III
- D) I ve II
- E) I,II ve III

16. Sivas Kongresi'nde hiçbir siyasi partinin amaçlarına hizmet edilmeyeceğine dair yemin edilmesi,

- I. Ulusal birliği sağlamak
- II. Olumsuz propagandaları etkisiz hale getirmek
- III. Çok partili siyasi hayata karşı çıkmak

durumlarından hangileriyle açıklanabilir?

- A) Yalnız I
- B) Yalnız II
- C) I ve II
- D) II ve III
- E) I,II ve III

17. - Birinci İnönü Savaşı'ndan sonra Anlaşma Devletlerinin Londra Konferansını düzenlemesi

- Sakarya Savaşı'ndan sonra 22 Mart 1922'de Anlaşma Devletlerinin TBMM'ye yeni barış şartlarını bildirmesi

İtilaf Devletlerinin yukarıdaki faaliyetleri gerçekleştirmelerinde,

- I. Sevr Antlaşması'nı TBMM'ye kabul ettirme
- II. TBMM Hükümeti'nin Yunanlılara karşı askeri başarılar elde etmesi
- III. İstanbul Hükümeti'nin aldığı tedbirler

durumlarından hangilerinin rolü olduğu söylenebilir?

- A) Yalnız I
- B) Yalnız II
- C) Yalnız III
- D) I ve II
- E) I,II ve III

18. Türkiye'nin Misakımilli'de belirlenen hedeflere ulaşılmasında aşağıdaki askeri ve siyasi başarılarından hangisinin etkisi olduğu söylenemez?

- A) Büyük Taarruz
- B) Berlin Antlaşması
- C) Lozan Antlaşması
- D) Gümrü Antlaşması
- E) Sakarya Savaşı

19. Son Osmanlı Mebusan Meclisi'nde kabul edilen Misakı Milli ilkleri kapsamında aşağıdakilerden hangisi yer almaz?

- A) Türklerin oturduğu yerler, hiçbir sebeple ayrılık kabul etmez bir bütündür.
- B) Kars, Ardahan, Batum için gerekirse halkın oyuna başvurulmalıdır.
- C) İstanbul Hükümeti sorumluluklarını yerine getirmese geçici bir hükümet kurulacaktır.
- D) Azınlıkların hakları, komşu ülkelerdeki Müslümanlara verilen haklar kadar güvenlik altına alınacaktır.
- E) Siyasi, adli, mali gelişmemize engel olan her türlü sınırlamalar kaldırılacaktır.

20. "Hıristiyan unsurlara (azınlıklara) siyasi hâkimiyetimizi ve sosyal dengemizi bozucu haklar verilemez." kararı,

- I. Erzurum Kongresi
- II. Sivas Kongresi
- III. Amasya Görüşmeleri

hangilerinde alınan kararlar arasında yer alır?

- A) Yalnız I
- B) Yalnız II
- C) Yalnız III
- D) I ve II
- E) I,II ve III

21. - Batı Anadolu'da Türklerin çoğunlukta olduğunu ispatlayan bir rapordur.

- Doğu Anadolu'da Ermenilere göre Türklerin çoğunlukta olduğu ispatlayan bir rapordur.

Yukarıdaki özelliklere sahip raporlar aşağıdaki şıklardan hanginde doğru olarak bir arada verilmiştir?

- A) Milne Raporu-Amiral Bristol Raporu
- B) Amiral Bristol Raporu-Harbord Raporu
- C) Sandler Raporu-Amiral Bristol Raporu
- D) Amiral Bristol Raporu- Samsun Raporu
- E) Samsun Raporu-Milne Raporu

22. Kurtuluş Savaşı sırasında TBMM Hükümeti ile Sovyet Rusya arasında ilişkilerin gelişmesinde,

- I. Düşmanlarının ortak olması
- II. Sınırların karşılıklı güvenliğinin sağlanmak istenmesi
- III. Karşılıklı tanınma ihtiyacı

durumlarından hangilerin etkisi olmuştur?

- A) Yalnız I
- B) Yalnız II
- C) Yalnız III
- D) I ve II
- E) I,II ve III

23. Saltanatın kaldırılması ile,

- Ulusal egemenliğin sağlanması için önemli adım atıldı.

- Din ve devlet işlerinin bir kişinin elinde bulunmasına son verildi

Buna göre Saltanatın kaldırılması,

- I. Cumhuriyetçilik
- II. Laiklik
- III. Devletçilik

İlkelerinden hangilerinin yerleştirilmesini kolaylaştırmıştır?

- A) Yalnız I
- B) Yalnız II
- C) Yalnız III
- D) I ve II
- E) I,II ve III

24. Aşağıdakilerden hangisi milli ekonomi ilkesinin uygulanmasını kolaylaştırmaya yönelik çalışmalar arasında yer almaz?

- A) Düyun-u Umumiye İdaresi
- B) Kabotaj Yasası
- C) Kapitülasyonların kaldırılması
- D) Merkez Bankası'nın kurulması
- E) Teşvik-i Sanayi Yasası

25. 1930'lardan dünyanın en güçlü savunma hattını kurmaya karar vererek Maginot Hattı'nı Oluşturan devlet aşağıdakilerden hangisidir?

- A) Rusya
- B) Almanya
- C) İngiltere
- D) Fransa
- E) Avusturya

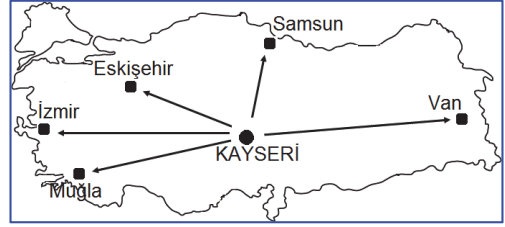
26. II. Dünya Savaşı sırasında İngiltere Başbakanı Winston Churchill ile o sırada henüz savaşa girmemiş olan ABD Başkanı Franklin D. Roosevelt arasında Kanada yapılan görüşmeler sonunda 14 Ağustos 1941 'de yayınlanan ortak belge aşağıdakilerden hangisidir?

- A) Wilson İlkeleri
- B) Atlantik Bildirisi
- C) İnsan Hakları Bildirisi
- D) Amiral Bristol Raporu
- E) Samsun Raporu

27. 7 Aralık 1941 'de ABD'nin Pasifik üstünlüğünü simgeleyen Hawaii takımadalarından Honolulu'daki deniz ve hava üssü Pearl Harbour'a saldırarak ADB II. Dünya Savaşı'na girmesine sebep olan devlet aşağıdakilerden hangisidir?

- A) Rusya
- B) Çin
- C) Japonya
- D) Kore
- E) Vietnam

28. 21 Haziran'da Türkiye haritasında gösterilen Kayseri'den hangi kente doğru gidilir ise;



- Gece – gündüz arası zaman farkı azalır.
- Kalıcı kar sınırı yükseltisi artar.
- Güneşin batış süresi daha geç gerçekleşir.

yukarıdaki özelliklerin tümü birden gerçekleşir?

- A) Samsun
- B) İzmir
- C) Muğla
- D) Ardahan
- E) Van

29. Aşağıdakilerden hangisi Türkiye'nin yükseltisinin fazla olmasına bağlı ortaya çıkan sonuçlardan biri değildir?

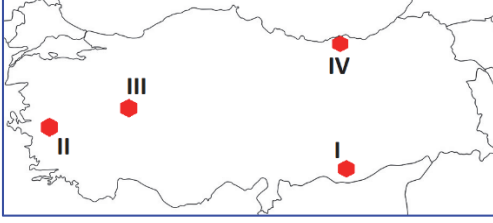
- A) Akarsu enerji potansiyelinin fazla olması
- B) Ulaşımında zaman zaman aksaklıkların yaşanması
- C) Yakın bir jeolojik zamanda oluşması
- D) Yaylacılık faaliyetinin birçok bölgede yapılması
- E) Birçok tarım ürününün olgunlaşma süresinin uzun olması

- 30. I. Sıcaklık ortalamalarının farklı olması
- II. Doğal liman sayısının az olması
- III. Orman üst sınırının aynı olması
- IV. Denizel iklimin yayılış alanının dar olması

Yukarıda verilen özelliklerden hangileri Akdeniz ve Karadeniz Bölgelerinde dağların kıyıya paralel uzanmalarının aynı olması ile ilgilidir?

- A) Yalnız I
- B) II ve IV
- C) Yalnız IV
- D) I ve II
- E) II ve III

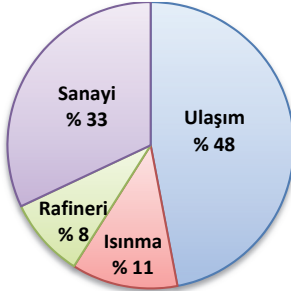
31. Bağıl nem sıcaklıkla ters orantılıdır.



Buna göre işaretli yerlerden hangilerinde yaz mevsiminde bağıl nemin sırası ile en az ve en fazla olduğu söylenebilir?

- A) I ve II B) II ve III C) III ve IV
D) I ve III E) I ve IV
32. Türkiye’de; iklimin aşağıdakilerden hangisi üzerinde etkiye sahip olduğu söylenemez?
- A) Tarımsal faaliyetlere
B) Bitki örtüsü çeşidine
C) Bölgelerde yapılan turizm türlerine
D) Toprak türü çeşitliliğine
E) Yer altı maden çeşidinin fazlalığına

33. Aşağıdaki grafikte ülkemizdeki petrolün kullanım alanlarının oranları verilmiştir.



Yalnızca bu grafikteki bilgilere dayanarak Aşağıdaki yargılardan hangisine ulaşılabilir?

- A) Petrolün büyük bir kısmı ithal edilmektedir.
B) Ulaşımında tüketilen petrol diğer alanların tümünden daha fazladır.
C) Petrolün tamamı arıtılmadan kullanılmaktadır.
D) Tüketilen petrolün üçte biri endüstride kullanılmaktadır.
E) Petrol kullanımının % 31’i ısınma ve rafineri de kullanılmaktadır.

34. Aşağıdaki göllerden hangisi toprak kayması sonucu bir akarsu veya çukurun önünün kapanması ile oluşmuştur?

- A) Tortum gölü B) Marmara gölü
C) Manyas gölü D) Büyük Çekmece gölü
E) Nemrut gölü

35. I. Ambarlı
II. Çatalağzı
III. Silahtarağa
IV. Tunçbilek
V. Alaçatı

Yukarıda verilen enerji üretim merkezlerinden hangisinin veya hangilerinin hammaddesi taş kömürüdür?

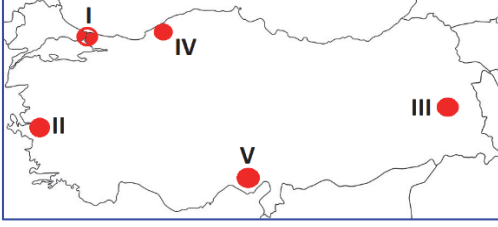
- A) Yalnız I B) II ve III C) II ve IV
D) Yalnız V E) III ve V

36. Erzurum – Kars bölümü ve Doğu Karadeniz’de büyükbaş hayvancılık yaygın olarak yapılmaktadır. Bu alanlarda üretilen et ve süt üretiminde yıllar arasında büyük dalgalanmanın olduğu gözlenmiştir.

Yukarıda verilen yargıya bakıldığında aşağıdakilerden hangisi verilen özelliği en iyi açıklar?

- A) Çünkü; bu alanlarda hayvancılık modern yöntemlerle yapılmaktadır.
B) Bu alanlarda büyükbaş hayvanlar ıslah edilmiştir.
C) Bu bölümlerimizde hayvancılık doğal yöntemlerle yürütülmektedir.
D) Bölümlerimizde gelişmiş et – süt entegre tesisler bulunmaktadır.
E) Nüfusun bölümlerde az olması nedeniyle hayvansal ürünler bölüm dışına satılmaktadır.

37. Doğum oranlarının ölüm oranlarından yüksek olmasıyla ortaya çıkan artışa doğal nüfus artışı denir.



Yukarıda verilen Türkiye haritasında gösterilen yerlerden hangisinde doğal nüfus artışı daha fazladır?

- A) I B) II C) III D) IV E) V

38. İklimleri göz önüne alınacak olursa, aşağıdaki ovalarımızdan hangisinde tuz oranı yüksek toprakların görülmesi beklenir?

- A) Çukurova B) Bafra ovası
C) Sakarya ovası D) Çubuk ovası
E) Karacabey ovası

39. Aşağıda dört farklı bölgemizde yetiştirilen tarım ürünlerinin üretim payları verilmiştir.

BÖLGELERİMİZ	Ülkedeki üretimi oranı (%)
Karadeniz	% 100
Akdeniz	% 60
Doğu Anadolu	% 68
Güneydoğu Anadolu	% 48

Bu tabloda aşağıdaki tarım ürünlerinden hangisine yer verilmemiştir?

- A) Kayısı
B) Pamuk
C) Çay
D) Anason
E) Zeytin

40. Ülkemizde turistik değer çeşitliliğinin fazla olması nedeniyle farklı turistik faaliyetlere rastlanmaktadır.

Aşağıda verilen illerden hangisinde yanında belirtilen turizm alanı bulunmamaktadır?

- A) Antalya – Saklıkent
B) Nevşehir – Kapadokya
C) Konya – Çatalhöyük
D) İzmir – Aspendos
E) Mardin – Deyrulzaferan

41. Aşağıdakilerden hangisi Türkiye’de balıkçılığın gelişmesi için yapılması gerekenlerden değildir?

- A) Konserveciliğin geliştirilmesi
B) Açık deniz balıkçılığının yaygınlaştırılması
C) Kültür balıkçılığının azaltılması
D) Kıyı kirliliğinin önüne geçilmesi
E) Balıkçılık filolarının sayısının artırılması

42. Ergene ve Kıyı Ege bölümlerinde;

- I. Oluşumlarına göre hâkim yağış türleri,
II. Yetiştirilebilecek tarım ürünü türleri,
III. Akarsuların enerji potansiyelleri,
IV. Yapılan turizm faaliyetleri gibi

özelliklerinden hangilerinin ortak oldukları söylenebilir?

- A) Yalnız III B) II ve IV C) I ve III
D) Yalnız IV E) I ve IV

43. I. Psödomaki
II. Garig
III. Alpin Çayır
IV. Antropojen Bozkır

Yukarıda verilen bitki örtüsü türlerinden hangileri insanların müdahalesi ile ortaya çıkmışlardır?

- A) I ve II B) II ve III C) II ve IV
D) III ve IV E) I ve IV

44. - Güneşli gün sayısı en fazladır
- Endüstriyel tarım ürünlerinde artış olmaktadır
- Hiç doğal göl bulunmamaktadır

Bu özelliklerin tümüne sahip olan coğrafi bölge hangisidir?

- A) Marmara
B) Akdeniz
C) Karadeniz
D) Güneydoğu Anadolu
E) İç Anadolu

45.

YILLAR	ORAN %
1990	% 61
2010	% 39
2020	% 18

Yukarıdaki tabloda Türkiye’de çalışan nüfus içinde tarım sektörünün üç dönemdeki oranları verilmiştir.

Aşağıdakilerden hangisinin tarımsal nüfus oranında meydana gelen bu değişimin nedeni olduğu söylenebilir?

- A) Modern (entansif) tarımla beraber, makine kullanımının yaygınlaşması
B) Tarımsal ihracatın giderek önemini kaybetmesi
C) Kentsel nüfusta meydana gelen azalış
D) Karayolu ulaşım ağının yaygınlaşması
E) Kişi başına düşen milli gelirin artması

46. **Aşağıdakilerden hangisi hukuk kurallarının yaptırım türlerinden biri değildir?**

- A) Butlan
B) Cürüm
C) Yokluk
D) İptal
E) Ceza

47. **Türkiye’de bulunan yabancılar aşağıdaki haklardan hangisinden yararlanabilirler?**

- A) Seçme hakkı
B) Siyasi parti üyeliği
C) Medeni haklar
D) Seçilme hakkı
E) Kamu hakları

48. **Bir kişinin kendi fiil ve işlemleriyle kendi lehine haklar, aleyhine borçlar yaratabilme iktidarına ne denir?**

- A) Hak ehliyeti
B) Fiil ehliyeti
C) Alelade haklar
D) Hukuki işlem
E) Zaruret hali

49. **1982 Anayasası’na göre “ara seçim” ne demektir?**

- A) TBMM’de herhangi bir nedenle boşalan milletvekillikleri için yapılan seçim
B) Cumhurbaşkanını belirlemek için yapılan seçim
C) TBMM’nin, dönemin bitmesini beklemeden yapılmasına karar verdiği seçim
D) Hükümetin kurulamaması durumunda Cumhurbaşkanının seçim kararı alması sonucu yapılan seçim
E) TBMM’nin süresinin dolmasından sonra yapılan seçim

50. **Aşağıdakilerden hangisi, 1982 Anayasası’nda yönetmelik çıkarma yetkisi açıkça tanınmış birimlerden biridir?**

- A) Cumhurbaşkanı
B) Milli Güvenlik Kurulu
C) Emniyet Genel Müdürlüğü
D) Devlet Denetleme Kurumu
E) Genelkurmay Başkanlığı

51. **1982 Anayasası’na göre Anayasa Mahkemesi’nin kaç üyesini Cumhurbaşkanı seçer?**

- A) 14
B) 12
C) 7
D) 4
E) 3

52. 1982 Anayasası'na göre, aşağıdakilerden hangisi Devlet Denetleme Kurulu'nun görev alanı dışında kalır?

- A) Yargı organları
- B) Üniversiteler
- C) İşçi sendikaları
- D) Belediyeler
- E) Kamu Kurumu niteliğindeki meslek kuruluşları

53. Aşağıdakilerden hangisi merkeze yardımcı kuruluşlar arasında yer alır?

- A) İl idaresi
- B) Belediye
- C) Bakanlıklar
- D) Milli Güvenlik Kurulu
- E) Muhtar

54. Türkiye'nin ilk yumurta müzesi aşağıdaki illerden hangisinde açılmıştır?

- A) Elazığ
- B) Kütahya
- C) Afyonkarahisar
- D) Bolu
- E) Bursa

55. Uluslararası teşkilatlar ile ilgili aşağıda verilen bilgilerden hangisi yanlıştır?

- A) İslam Konferansı Örgütü ilk toplantısını Fas'ın Rabat kentinde yapmıştır.
- B) Türkiye NATO'nun kurucu üyeleri arasında yer alır.
- C) Birleşmiş Milletler Teşkilatı'nın 5 daimi üyesi vardır.
- D) Avrupa Merkez Bankası Avrupa Birliği'nin para politikalarını oluşturur ve yürütür.
- E) Türkiye 1947 yılından beri IMF'nin üyesidir.

56. Türkiye'de insandan insana yapılan ilk organ nakli aşağıdaki üniversitelerden hangisinde yapılmıştır?

- A) GATA (Gülhane Askeri Tıp Akademisi)
- B) Akdeniz Üniversitesi
- C) Hacettepe Üniversitesi
- D) İstanbul Üniversitesi
- E) Ankara Üniversitesi

57. Mersin / Akkuyu'da Nükleer santralin yapımını üstlenen ülke aşağıdakilerden hangisidir?

- A) Fransa
- B) ABD
- C) Japonya
- D) İtalya
- E) Rusya Federasyonu

58. Aşırı kuraklık sonucu meydana gelen gıda ve su sıkıntısına bağlı ölümler aşağıdaki kıtaların hangisinde daha fazla görülmektedir?

- A) Güney Amerika
- B) Avustralya
- C) Afrika
- D) Avrupa
- E) Asya

59. Fiyatların hissedilir ve sürekli bir şekilde yükselmesi aşağıdaki terimlerin hangisi ile ifade edilir?

- A) Devalüasyon
- B) Deflasyon
- C) Revaülasyon
- D) Enflasyon
- E) Moratoryum

60. OECD'nin merkezi aşağıdaki şehirlerden hangisidir?

- A) İstanbul
- B) Roma
- C) Pekin
- D) Tahran
- E) Paris